



TOULOUSE

Cité de l'espace

Découvrir, s'étonner, comprendre

DOSSIER DE PRESSE

UN SÉJOUR AU PLUS PRÈS DE LA RÉALITÉ SPATIALE

1 à 2 jours pour aller
de découverte en découverte
Reportage photos

UN LIEU VIVANT, AU CŒUR DE
L'ACTUALITÉ SPATIALE

À LA LUNE

Le LuneXplorer,
*une expérience unique
en Europe* **PAGE 6**

Sommaire

ÉDITO ET CITATIONS

PAGE 4

À LA UNE

Le LuneXplorer, une expérience unique en Europe

PAGE 6

LE SITE LE PLUS IMPORTANT EN EUROPE

pour la diffusion de la culture spatiale et
astronomique auprès du grand public

Données clés

PAGE 10

UN SÉJOUR AU PLUS PRÈS DE LA RÉALITÉ SPATIALE

1 à 2 jours pour aller
de découverte en découverte

Reportage photos

PAGE 12

UN LIEU VIVANT, AU CŒUR DE L'ACTUALITÉ SPATIALE

PAGE 16

DE NOMBREUX ÉVÉNEMENTS

PAGE 22





UNE MÉDIATION ÉDUCATIVE INNOVANTE

Pour apprendre à relever les défis de demain !

PAGE 24

L'EXCELLENCE DU SERVICE TOUT AU LONG DE LA VISITE

PAGE 26

ACCESSIBILITÉ : UNE MISSION DEPUIS TOUJOURS

PAGE 27

DES PARTENAIRES IMPLIQUÉS

PAGE 28

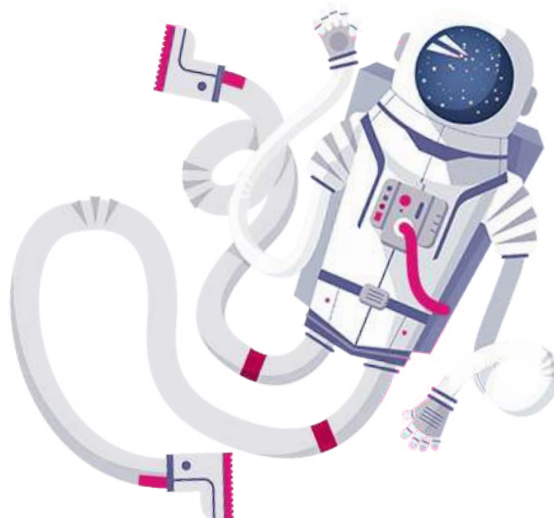
UN CENTRE DE RESSOURCES

L'actualité spatiale disponible 7j/7 et 24h/24

PAGE 29

CONTACT PRESSE

PAGE 30



FORUM

“

La Cité de l'espace attire toujours plus de visiteurs. Elle fait preuve d'audace pour offrir des contenus toujours plus innovants.

”

Il y a des dates qui nous marquent. Mon histoire avec la Cité de l'espace débute très précisément le 31 août 1996. Je suis depuis 15 jours en orbite à bord de la Station Mir quand Dominique Baudis, Maire de Toulouse, me propose de devenir la marraine de l'établissement qui doit ouvrir l'été suivant. C'est sans hésitation que j'accepte car cette initiative constitue une opportunité formidable pour que le secteur spatial devienne plus accessible au grand public. Les grands projets spatiaux ont besoin d'être compris et portés par les citoyens.

Aujourd'hui, il n'est plus question de transmettre les savoirs de manière verticale. La Cité de l'espace a su prendre ce virage en proposant une médiation de qualité qui réussit le pari de la transmission par l'immersion et l'expérimentation. Le public, quel que soit son âge, est acteur de sa visite. La capacité de la Cité de l'espace à organiser ou à accueillir des événements d'ampleur comme le Congrès mondial des astronautes ou le suivi des missions de Thomas Pesquet, est un atout fantastique pour élargir le public et augmenter la visibilité des activités spatiales.

La Cité de l'espace attire toujours plus de visiteurs. Elle fait preuve d'audace pour offrir des contenus toujours plus innovants et en prise directe avec l'actualité, avec des équipements comme le LuneXplorer, un des marqueurs forts de cette Cité de l'espace XXL.

Je suis convaincue que grâce à la force de son ADN la Cité de l'espace saura relever les défis de demain pour continuer à être cette fantastique vitrine des activités spatiales françaises et européennes.



Claudie Haigneré dans l'exposition « LUNE - EPISODE II »

Première astronaute française et européenne, Claudie Haigneré est la marraine de la Cité de l'espace.

CLAUDIE HAIGNERÉ,
Astronaute ESA, marraine de la Cité de l'espace

CITATIONS [...]



**Jean-Luc
MOUDENC**
Maire et Président de la
Métropole de Toulouse

Soutenue par Toulouse, capitale européenne du spatial, la Cité de l'espace garde son cap et s'agrandit avec l'ouverture du LuneXplorer.

« En 2023, alors que la Cité de l'espace figure déjà au premier rang des sites touristiques toulousains, elle s'agrandit et crée un nouveau rendez-vous en proposant une expérience unique en Europe de mission vers la Lune, le LuneXplorer. Depuis plus de 25 ans, Toulouse abrite le rêve du monde. Avec ce nouvel équipement, la Cité de l'espace prend une nouvelle dimension. Une dimension XXL, puisqu'il pourrait attirer entre 30 000 et 40 000 visiteurs supplémentaires chaque année sur le site. Volontaires pour accompagner l'exploration de l'Univers qui nous entoure et fidèles à notre volonté initiale de rendre les projets spatiaux toujours plus accessibles au grand public et de mettre à la portée de tous l'aventure du LuneXplorer. »



**Jean-Claude
DARDELET**
Président de la Cité de l'espace,
Adjoint au maire de Toulouse
et vice-président de Toulouse Métropole
en charge de l'attractivité, du tourisme,
de l'Europe et de l'international

Le public séduit par la Cité de l'espace et une fréquentation record en 2022.

« À l'heure des fake news et du scepticisme d'une partie de la population pour les sciences, la Cité de l'espace, site le plus important en Europe en matière de diffusion de la culture spatiale et astronomique auprès du grand public, est appréciée pour la qualité et la fiabilité de sa médiation. En 2022, la Cité de l'espace a franchi le cap des 423 000 visiteurs annuels, après 25 années de partage des avancées spatiales auprès des publics locaux, nationaux et internationaux. Plus de 8 millions de passagers ont ainsi embarqué dans notre vaisseau depuis 1997 dont plus d'un million de scolaires. En un quart de siècle, la Cité de l'espace est devenue la figure de proue de l'attractivité touristique et scientifique de la ville rose, savante et vivante. »



**Jean Baptiste
DESBOIS**
Directeur général de la Cité de l'espace

Un site de culture scientifique qui s'adresse à tous les curieux.

« La Cité de l'espace cherche à toucher le public le plus large possible, de tous âges et quelles que soient leurs connaissances. Sa méthode ? S'adresser à la curiosité des visiteurs en proposant des activités vivantes, sensorielles, originales, « en direct », renouvelées en permanence au rythme des avancées spatiales. L'immersion et l'expérience sont proposées : expositions, animations, jeux scientifiques, spectacles Imax®, planétarium, objets spatiaux échelle 1.. La Cité de l'espace est une véritable destination pour les familles en quête « d'escapades apprenantes » et elle offre avec ses formules « séjours » une immersion dans la réalité spatiale. Le LuneXplorer va offrir au public une nouvelle offre totalement inédite en Europe et renforcer son attractivité et son rayonnement international. »

À LA UNE

Le LuneXplorer, une expérience unique en Europe

Le LuneXplorer propose au public de devenir un astronaute en mission pour la Lune et de comprendre comment les astronautes sont allés sur notre satellite naturel - avec le programme Apollo - et comment ils se préparent actuellement à y retourner - avec le programme Artemis.

Le LuneXplorer a été produit et financé par Toulouse Métropole avec le soutien du FEDER React-EU, de la Cité de l'espace, de la Région Occitanie et la participation de l'ESA et du CNES.

OUVERT depuis novembre 2023





**Christophe
CHAFFARDON**
Directeur Espace, Science
et Culture à la Cité de l'espace

« Le LuneXplorer permet aux visiteurs de la Cité de l'espace de vivre l'expérience physique d'un décollage vers la Lune et d'un alunissage. L'expérience d'un décollage peut se raconter, avec des mots ou des images, mais rien ne remplace la sensation physique pour comprendre ce que vivent réellement les astronautes à bord d'une fusée. Cet apprentissage global, intellectuel et physique, marquera à long terme la mémoire des visiteurs ! Comme toute l'offre proposée au public, le LuneXplorer a été imaginé et conçu par la Cité de l'espace. »



La Lune, au cœur de l'actualité

Le retour des astronautes sur la Lune est l'un des grands enjeux des prochaines décennies. Plus de 50 ans après le premier pas des humains sur notre satellite naturel avec le programme Apollo, les missions lunaires sont plus que jamais d'actualité avec le programme Artemis de la NASA, auquel l'ESA (l'Agence spatiale européenne) est étroitement associée. Désormais, l'objectif est de pouvoir y installer des bases de longue durée. Les missions Artemis prévoient l'assemblage d'une station spatiale autour de la Lune et des alunissages successifs.

C'est pourquoi la Cité de l'espace propose cette expérience réaliste totalement inédite en Europe, le LuneXplorer, à laquelle sont associés l'ESA et son équipe d'astronautes, dont Thomas Pesquet, Claudie Haigneré, Samantha Cristoforetti, Matthias Maurer, et le CNES qui développe actuellement des projets d'habitats lunaires.



Vivre l'expérience d'un astronaute européen en mission vers la Lune, étape par étape

Le LuneXplorer est une expérience unique en son genre et est conçu pour permettre au public de se familiariser avec l'exploration humaine de la Lune, comme les astronautes en mission et de ressentir les phases d'accélération du décollage et de l'alunissage. Le public peut ainsi comprendre la préparation et le déroulé d'une mission vers la Lune. Cette expérience réaliste inédite d'une quarantaine de minutes est un équipement permanent de la Cité de l'espace.



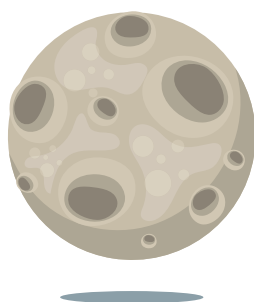
Zone 1 - Hall de Préparation

En pénétrant dans le hall de préparation, les visiteurs sont accueillis par un animateur scientifique. Dans cet espace immersif, petits et grands découvrent et comparent les équipements indispensables à une mission humaine entre la Terre et la Lune au temps d'Apollo dans les années 1970, avec le matériel actuel du programme Artemis : fusée, vaisseau spatial, scaphandre ou encore le bagage de l'astronaute.

Zone 2 - Briefing

Les « apprentis astronautes européens » sont guidés jusqu'à la salle de briefing. 10 équipages de 4 « astronautes » sont constitués pour expérimenter une mission vers la Lune. Quatre astronautes de l'ESA, Thomas Pesquet, Claudie Haigneré, Samantha Cristoforetti, Matthias Maurer, préparent, par vidéo interposée, les « apprentis astronautes européens ».





Zone 3 - Mission

Il est désormais temps pour les 10 équipages de rejoindre leur capsule spatiale. Durant cette mission de 10 minutes, dont 5 minutes de phase dynamique, les passagers suivent le compte à rebours et vont ressentir d'authentiques sensations d'une mission spatiale, depuis l'accélération du décollage de la fusée, en passant par le freinage puissant et l'alunissage, jusqu'à la découverte du sol de la Lune.



Zone 4 – Débriefing, le débarcadère

En sortant de la capsule spatiale, chaque « apprenti astronaute » récupère ses données personnelles de vol (altitude, vitesse, durée, niveau de G,...) ainsi que les dernières actualités de la mission Artemis et les projets d'habitats lunaires développés par le CNES.

La Cité de l'espace

Le site le plus important en Europe pour la diffusion de la culture spatiale et astronomique auprès du grand public

La Cité de l'espace en quelques chiffres : données clés


4000 m²

d'expositions
permanentes
et temporaires



1

pièce
de Lune
confiée
par la
NASA



27

objets spatiaux
taille réelle
Fusée Ariane 5,
Module lunaire
Apollo 11...



2

planétariums



plus de
130

astronautes
ont visité la Cité de
l'espace depuis son
ouverture en 1997



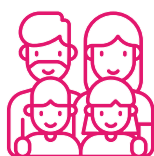
1

salle IMAX® 3D
de 300 places



4 ha

de jardins
spatiaux



La Cité des petits :
un lieu dédié aux

4 à 8 ans

pour découvrir en famille
le monde des astronautes
et des fusées



1

cratère martien
de 900 m² et de 250
places avec 2 rovers
martiens, taille réelle
animés, Perseverance
et Zhurong



jusqu'à

30

animateurs
scientifiques

401'000

visiteurs (année 2023)

2^{ème} meilleure année
depuis l'ouverture
(fréquentation)

14 %
scolaires

78 %
visiteurs individuels

8 %
visiteurs en groupes
(hors scolaires)



Temps de visite :

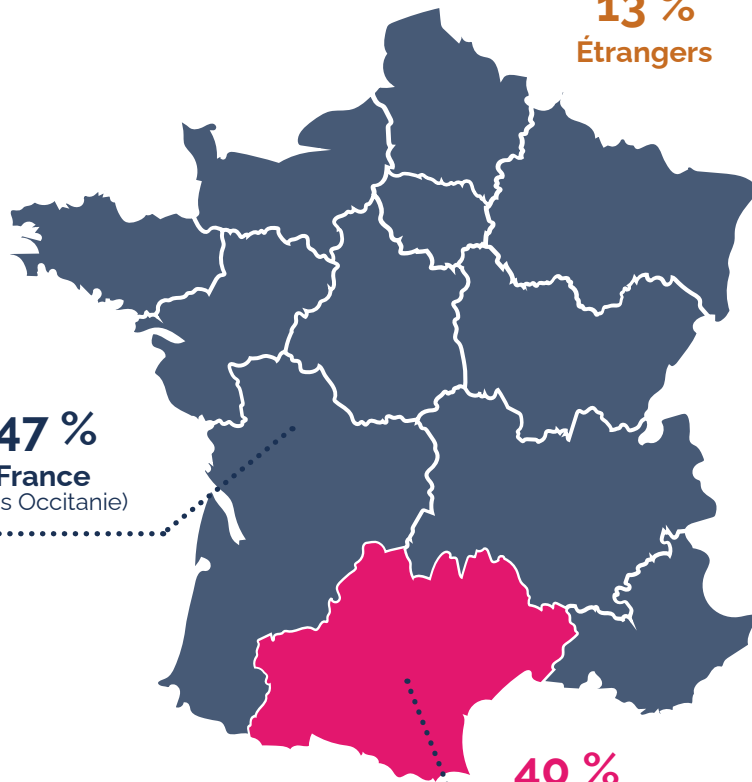
1 à 2 jours

Répartition par
origine géographique :

13 %
Étrangers

47 %
France
(hors Occitanie)

40 %
Occitanie





Un séjour au plus près de la réalité spatiale

1 à 2 jours pour aller
de découverte en découverte

Reportage photos



Authentique pierre de Lune de la mission Apollo 15 (Août 1971) confiée par la NASA à la Cité de l'espace.



La Cité de l'espace évoque les programmes spatiaux de tous les pays. Ainsi, elle expose une maquette taille réelle de l'atterrisseur et du rover de la mission chinoise Chang'e 4 qui a été, en janvier 2019, la première à se poser sur la face cachée de la Lune.



Animation « labo Mars » pour comprendre l'environnement et l'atmosphère de Mars par l'expérience.



Visiter une authentique station spatiale Mir et comprendre le quotidien des astronautes.



L'animation « L'Aigle s'est posé » pour découvrir les défis des missions Apollo autour du Module Lunaire grandeur nature.



Sous ses 7m50 de diamètre, la coupole abrite un télescope de 40 centimètres et une lunette dédiée à l'observation du Soleil.



Exposition permanente « Lune - Episode II » pour découvrir les projets de retour des astronautes sur notre satellite naturel et comment l'on pourrait travailler et vivre sur la Lune dans le futur .



La Cité des petits, avec 350 m2 dédiés aux jeunes enfants de 4 à 8 ans, est une réponse adaptée aux familles en quête de lieux culturels pour des enfants non-lecteurs ou primo-lecteurs.



Le Planétarium pour découvrir le système solaire, les étoiles et les galaxies jusqu'aux confins de l'Univers. Ecran hémisphérique 360°, simulateur astronomique très haute définition, système de vote pour interagir avec l'animateur et le spectacle.



Le jardin pour comprendre les échelles de l'espace.

Un lieu vivant, au cœur de l'actualité spatiale

Des expositions renouvelées en permanence au rythme de l'actualité spatiale



Le Carré de l'actu, un lieu pour vivre les retransmissions en direct et commentées des événements d'actualité spatiale.

Le Carré de l'actu

Dédié à l'actualité spatiale, l'espace « Le Carré de l'actu » invite petits et grands à plonger dans l'environnement immersif d'un centre de contrôle spatial pour suivre les missions, sorties extravéhiculaires et expériences des astronautes européens dans la Station spatiale internationale. Pour coller à l'actualité, les visiteurs y découvrent également des informations sur le programme spatial lunaire actuel Artemis avec une capsule Orion en taille réelle.

Une exposition réalisée en partenariat avec l'ESA et le CNES.



NOUVEAU !

Espace et Sport

À l'occasion des Jeux Olympiques de Paris 2024, la Cité de l'espace fait dialoguer des membres des communautés spatiale et sportive.

Jusqu'en décembre 2024, la Cité de l'espace invite le grand public à venir voir une exposition inédite autour de l'espace et du sport. Grâce à des photos grands formats, les visiteurs découvrent les thématiques communes aux deux secteurs telles que le corps, le mental, l'esprit d'équipe mais aussi la performance, la récupération, l'équipement... Plusieurs événements sont aussi programmés tout au long de l'année. Ainsi, dans le cadre du Toulouse Space Festival, la Cité de l'espace proposera, le dimanche 26 mai 2024, une journée gratuite inédite en présence d'astronautes et de sportifs de haut niveau. Cette exposition a été conçue par la Cité de l'espace avec la participation de l'ESA, du CNES et du Stade Toulousain et en partenariat avec MGEN, Banque Populaire Occitane, Comat, Kinéis et Hemeria.



Aude LESTY
Responsable des Expositions,
Patrimoine et Accessibilité
à la Cité de l'espace

« La Cité de l'espace a la capacité d'emmener le public au plus près de l'actualité spatiale en proposant des expériences immersives, réalistes et sensorielles sans cesse renouvelées, pour stimuler la curiosité et 'vivre' l'actualité comme si on y était ! »

La Cité l'espace partage avec le public et la presse l'actualité des prochaines missions d'exploration vers la Lune et Mars.

On retourne sur la Lune

Ces prochaines décennies, le monde spatial aura les yeux tournés vers la Lune. En effet, les agences spatiales, notamment américaine (NASA), européenne (ESA) – avec la contribution française du CNES – ont fait du retour des humains sur la Lune l'un des grands enjeux des prochaines décennies. L'agence spatiale chinoise a également son propre programme de vols habités vers la Lune.

NOUVEAU !

Le LuneXplorer

À découvrir dans notre dossier À la Une

Afin de permettre au grand public de saisir et comprendre cette nouvelle grande étape spatiale, la Cité de l'espace propose une expérience unique qui permet de vivre les prochaines missions des astronautes européens vers la Lune. Les visiteurs découvrent comment les astronautes ont exploré la Lune auparavant et quels sont les projets actuels de retour vers notre satellite naturel, avant de s'installer à bord d'une capsule spatiale pour un décollage, puis alunissage sur le sol lunaire.



Lever de Terre, Mission Apollo 8 /NASA.

L'exposition « Lune - Episode II »

Plus de 50 ans après l'exploit d'Apollo 11 et les premiers pas de l'Humain sur la Lune, le programme Artemis va envoyer de nouveau des astronautes sur notre satellite naturel. Les ambitions ont toutefois évolué. Désormais, l'objectif est de pouvoir s'y installer. L'Exposition « Lune - Episode II » permet de découvrir comment les astronautes pourraient vivre et travailler sur la Lune dans un futur proche.

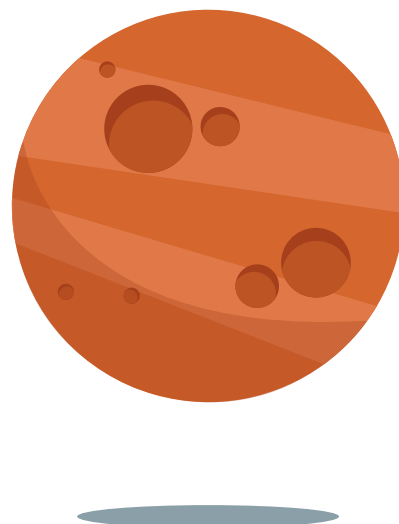
L'exposition met en avant les perspectives futures de l'exploration lunaire, y compris les projets de retour de la NASA - en collaboration avec l'ESA - avec le programme Artemis. Cette exposition a été réalisée en partenariat avec l'ESA et le CNES.



L'exposition « Lune-Episode II » pour comprendre l'environnement de la Lune et découvrir comment l'on pourrait vivre et travailler dans le futur sur notre satellite naturel.

>> "Exploration de Mars"

Entre la mission de la NASA, qui permet à son rover Perseverance de collecter des échantillons de roches sur Mars depuis février 2021, la mission de la Chine qui a réussi à faire atterrir le rover Zhurong sur la planète rouge au mois de mai suivant, et les prochaines missions prévues par différentes agences pour les années à venir, l'exploration martienne est au cœur de l'actualité spatiale et donc également au cœur des animations de la Cité de l'espace, avec notamment l'animation « les Rovers entrent en scène » et le « Labo Mars ».



Des expériences sensorielles et immersives pour saisir les grandes avancées spatiales

Animation « comment l'ESA recrute les astronautes ? »

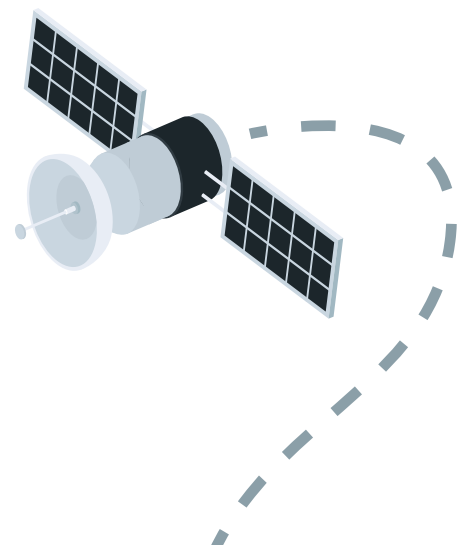
Cette animation ludique et participative permet aux visiteurs de découvrir par la mise en situation le profil d'un astronaute aujourd'hui et les critères sur lesquels sont sélectionnés les astronautes de l'Agence spatiale européenne, ESA.



De nombreuses compétences sont indispensables : mémoire, logique, forme physique, orientation spatiale, collaboration, esprit d'équipe, maîtrise de soi, capacité de communication...



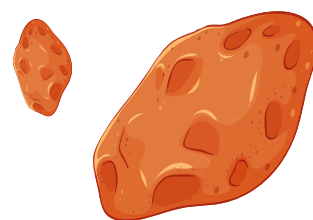
Cette expérience conduite par un animateur invite le grand public à se prêter au jeu des sélections en expérimentant, seul ou en équipe, quelques tests et mises en situation inspirés du processus réel de sélection.



Animation immersive « Les Rovers entrent en scène » sur le nouveau Terrain martien



Dans une reconstitution fidèle d'un cratère martien évoluent deux répliques en taille réelle et mobiles des 2 derniers rovers qui se sont posés sur la planète rouge – Perseverance (mission NASA- Etats Unis avec forte participation française du CNES) et Zhurong (CNSA- Chine).



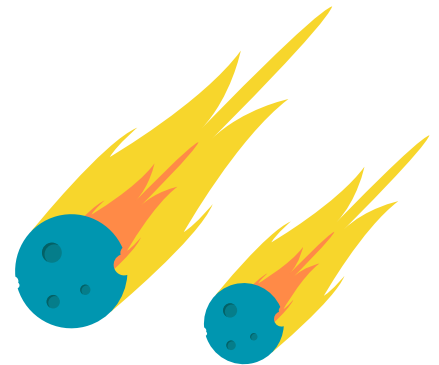
Au cœur d'un amphithéâtre de 250 places et grâce à un décor immersif et réaliste, les animateurs présentent au public le rôle de ces nouveaux robots dans l'exploration martienne en faisant évoluer tour à tour les 2 rovers sur le Terrain Martien. "Les Rovers entrent en scène" est une animation sensorielle et immersive pour saisir l'environnement très particulier de la planète rouge et les objectifs des missions spatiales en cours. Animation réalisée en partenariat avec le CNES et avec le soutien de la société COMAT et de la Région Occitanie, et en collaboration avec l'IRAP.

Des spectacles Imax ®3D et Planétarium pour s'immerger dans l'actualité astronomique

La salle IMAX® 3D



Le film « Chasseurs d'astéroïdes 3D » plonge le public dans les coulisses des recherches des « chasseurs d'astéroïdes » : des scientifiques qui travaillent à protéger notre planète d'éventuels impacts d'astéroïdes. Un film immersif en lien avec l'actualité de la récente mission spatiale DART.

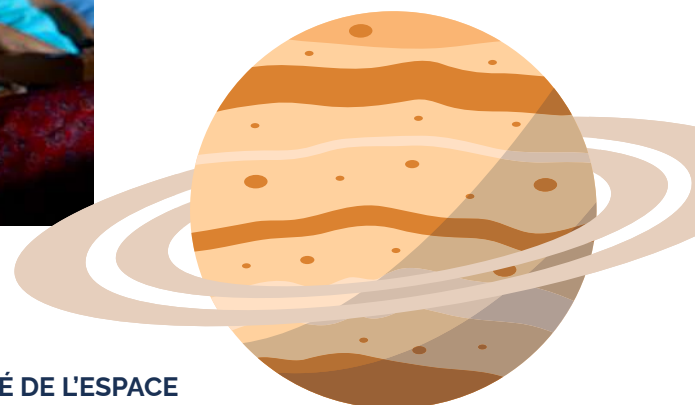


Le Planétarium



La Cité de l'espace dispose d'un des planétariums parmi les plus performants au monde. Il est doté d'un simulateur astronomique aux images vidéo de très haute définition en 8K et d'un système de boîtiers de vote, offrant la possibilité au public d'interagir avec le spectacle et l'animateur. Régulièrement celui-ci partage avec public les dernières actualités astronomiques.

Ce planétarium « dernière génération » a été financé par Toulouse Métropole avec le soutien du Feder (Fonds Européen de Développement Régional).





Chaque été, la Cité de l'espace ouvre certaines soirées et permet à ses visiteurs d'accéder à ses expositions et animations jusqu'à 23h mais aussi d'observer le ciel au télescope et de profiter d'un spectacle sur la fusée Ariane 5.

De nombreux événements

Des événements culturels en lien avec l'actualité spatiale

De nombreuses retransmissions de missions spatiales commentées en direct sont organisées à la Cité de l'espace. En avril 2023, le public et la presse ont ainsi pu suivre en direct le décollage de Juice, la première sonde à destination de Jupiter. Les différentes étapes du programme Artemis ont été et seront également retransmises en direct au grand public et à la presse, commentées par l'équipe de médiation de la Cité de l'espace et les acteurs de la mission.



Camille ROSSIGNOL
Responsable des événements

« Des événements culturels et d'actualité spatiale sont organisés tout au long de l'année à la Cité de l'espace : nocturnes d'été, Nuit des étoiles, Nuit Européenne des chercheurs, conférences, journées spéciales, défis solaires et coupe de la robotique... Ces nombreux événements sont autant d'occasions pour le public de vivre l'aventure spatiale et ses avancées »



Le 14 avril 2023, le public a pu assister au décollage en direct de la mission Juice de l'ESA à destination de Jupiter.

Médiateurs de la Cité de l'espace et experts de la mission ont commenté ce lancement en direct.



Rencontre avec Thomas Pesquet le 3 juin 2022

Plusieurs milliers de personnes ont pu écouter le témoignage de l'astronaute français de l'Esa sur sa dernière mission spatiale, la mission Alpha.



Atterrissage du Rover Perseverance sur Mars

Retransmis et commenté en direct le 18 février 2021 à la Cité de l'espace.



La Nuit des Étoiles

Une soirée gratuite d'initiation à l'observation du ciel, chaque été début août au moment des pluies d'étoiles filantes, les Perséides.



Une médiation éducative innovante pour apprendre à relever les défis de demain !



**Vanille
DELFAU**
Responsable éducation et médiation

« La Cité de l'espace développe depuis plusieurs années une politique éducative poursuivant un même objectif : susciter la curiosité des élèves dès le plus jeune âge et leur donner confiance en leurs capacités à relever les défis de demain par l'intermédiaire d'activités innovantes, mais aussi via des projets académiques, nationaux ou européens, réalisés en collaboration avec différents partenaires éducatifs. »

LE SAVIEZ-VOUS ?

50 000 scolaires et étudiants sont accueillis chaque année à la Cité de l'espace : de la maternelle à l'Université ou grandes écoles.



De nombreuses propositions sont faites aux écoles primaires, collèges et lycées pour réaliser des projets éducatifs comme le Congrès scientifique des enfants, les défis robots martiens...

La Cité de l'espace travaille depuis ses origines main dans la main avec l'Éducation nationale et le Rectorat de l'académie de Toulouse pour proposer une offre éducative innovante, en cohérence avec les programmes officiels. Des enseignants chargés de mission contribuent auprès des équipes de la Cité de l'espace au développement de l'offre pédagogique et culturelle destinée aux scolaires (ateliers, projets à l'année, spectacle...) en fonction des attendus des programmes. De nombreux projets éducatifs sont réalisés dans le cadre du projet ESERO (programme éducatif de l'ESA coordonné en France par le CNES et ses partenaires) avec la participation de l'Académie de Toulouse et l'Université Fédérale Toulouse Midi-Pyrénées.

Pour connaître les dates de nos événements scolaires consultez notre site web www.cite-espace.com

Voici quelques exemples...



Congrès scientifique des enfants

Un projet innovant pour donner le goût des sciences et favoriser l'estime de soi.

Ce projet éducatif est réalisé en partenariat avec MGEN et dans le cadre du projet ESERO.



Les défis robots martiens

A l'aide de robots éducatifs adaptés et des ressources pédagogiques fournis par la Cité de l'espace, les élèves découvrent pas à pas la programmation informatique et s'entraînent à un grand défi collaboratif organisé par la Cité de l'espace.

Ce projet éducatif est réalisé en partenariat avec MGEN dans le cadre du projet ESERO.



Les ateliers éducatifs

A la Cité de l'espace, les élèves se voient confier de véritables missions scientifiques lors des ateliers « Astronomie » ou « Terre », où ils mettent en pratique la démarche scientifique pour résoudre des problèmes concrets à l'aide d'expériences menées en autonomie.

Excellence du service tout au long de la visite



**Christelle
NOT**
Directrice Exploitation

« La Cité de l'espace se renouvelle en permanence et élargit son visitorat tout en gardant en permanence à l'esprit l'excellence du service, du premier visiteur de la journée au dernier. Tout au long de la visite quel que soit le profil du visiteur, qu'il vienne en famille, entre amis, seul ou en groupe, chaque étape de sa découverte doit lui apporter satisfaction. Depuis l'application de visite « ma Cité de l'espace », pour préparer son parcours depuis chez soi, l'accueil sur site et la découverte du programme de la journée, le moment du repas, le confort doit être au rendez-vous, quelle que soit la période de l'année. »

BON À SAVOIR :

3 espaces de restauration et une boutique-librairie sont à la disposition des publics.



Pour préparer sa visite il suffit de télécharger l'application « **Ma Cité de l'espace** » pour connaître le détail des horaires des animations, spectacles, les expositions à visiter, le plan du site, et les infos pratiques.



sur Playstore & Appstore



**Nathalie
ESCOIN**
Responsable Accueil, Animation,
Boutique

« Les équipes d'accueil et d'animation scientifique remplissent un objectif commun, répondre aux attentes de visiteurs multiples que ce soient des familles, des groupes, scolaires, des entreprises en séminaires ou des visiteurs en groupes. Chaque équipe successivement accueille, oriente, anime, stimule la curiosité, conseille et s'adapte à chaque profil de public pour s'assurer que le parcours de chaque visiteur soit réussi. »

Accessibilité : une mission depuis toujours



**Noémi
SCHOSMANN**
Chargée d'Accessibilité

« Désireuse d'être accessible à tous les publics, la Cité de l'espace met en place des actions qui permettent à toute personne atteinte de handicap (moteur, auditif, visuel et mental) de la découvrir. Ainsi, depuis 2018, la Cité de l'espace dispose de la marque d'Etat "Tourisme et Handicap" récompensant les établissements qui assurent les bonnes pratiques et le respect des normes d'accessibilité auprès des personnes en situation de handicap et leurs proches. »



La Cité de l'espace a vu son investissement envers ces publics récompensé à l'occasion du renouvellement de la marque d'État "Tourisme & Handicap" fin 2023 (pour une durée de 5 ans) pour les 4 déficiences (auditive, mentale, motrice et visuelle). Son engagement se traduit notamment par un accès aménagé pour les personnes à mobilité réduite, mais aussi par le prêt de fauteuils roulants et de sièges pliants. Pour les malentendants, des boucles magnétiques sont installées dans les salles de spectacles, de conférences et pour les visites guidées. De nombreux événements sont traduits en langue des signes (LSF).



HANDICAP AUDITIF

Visites guidées en langue des signes française (LSF) // Interprètes en langue des signes présents pour des événements et conférence // Vidéos en LSF dans les expositions // La grande majorité des vidéos sont sous-titrées // Boucle magnétique dans les salles de spectacle, de conférence, et d'animation.

HANDICAP MENTAL

Signalétique accessible sur l'ensemble du site // Organisation de visites spécifiques pour les groupes // Conseils de visite par la personne en charge de l'accessibilité.

HANDICAP MOTEUR

L'ensemble du site est accessible aux personnes en fauteuil roulant, sauf la station MIR // Plusieurs zones de repos avec assises ombragées sont installées dans les jardins // Prêt de fauteuils roulants et sièges pliants gratuitement.

HANDICAP VISUEL

Visites tactiles pour les groupes // Spectacles disponibles en audiodescription // Plusieurs éléments tactiles sont installés dans les expositions // Livret en braille, gros caractères disponible à l'accueil.

Des partenaires impliqués

La Cité de l'espace est située au cœur de la Capitale européenne de l'espace, Toulouse, qui réunit avec sa région près de 13 000 employés travaillant dans le domaine spatial, soit le quart des employés du secteur en Europe. Soutenue par les plus grands organismes du domaine, la Cité de l'espace dispose d'une place de choix pour témoigner, auprès du public, de cette formidable aventure humaine et scientifique qui se joue chaque jour.

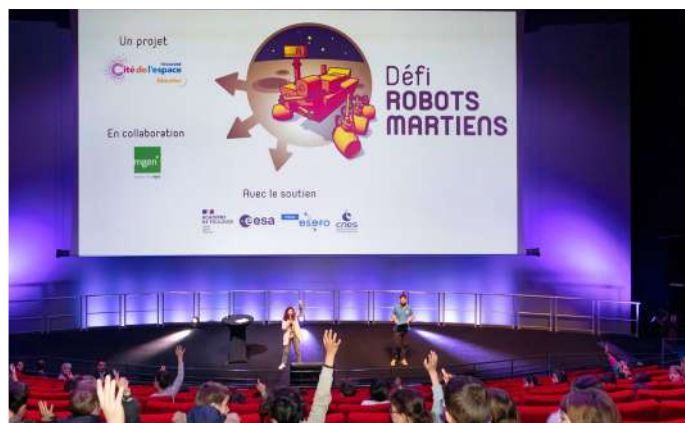
Susciter la curiosité, donner l'envie d'en savoir plus, créer des vocations scientifiques, rendre l'espace, l'astronomie et la culture scientifique accessibles à tous, tels sont les enjeux de la Cité de l'espace.

La Cité de l'espace est un équipement de Toulouse Métropole, ouvert en 1997 à l'initiative de la Mairie de Toulouse, avec le soutien de la Région Occitanie Pyrénées-Méditerranée, de ses cofondateurs le CNES, Airbus Defence and Space, Météo France, le Ministère de l'Education Nationale, rejoints par Thales Alenia Space, la Caisse des Dépôts et Consignations, la Caisse d'Epargne de Midi-Pyrénées ainsi que : l'ESA, Canopé, l'Université TOULOUSE III Paul Sabatier, le CNRS, l'OMP, l'IRAP, Safran et l'Onera. La Cité de l'espace est soutenue dans ses développements d'expositions et événements par ses partenaires officiels MGEN, Banque Populaire Occitane, Comat, Kinéis et Hemeria.

Ils nous accompagnent aussi :

Le Club GALAXIE regroupe une centaine d'entreprises et institutions qui représentent 18 000 emplois industriels et de service. Ce club œuvre pour le développement du spatial et de l'économie régionale en partageant son goût pour l'aventure technologique et l'entrepreneuriat

L'Association des Amis de la Cité de l'espace est une association loi 1901 créée en 1997, année de la création de la Cité de l'espace qui a pour vocation de promouvoir auprès de tous les publics, et notamment les plus jeunes, les sciences, techniques et applications spatiales.



Un centre de ressources

L'actualité spatiale disponible 7J/7 et 24h/24



Benjamin PETER

Chargé des actualités spatiales à la Cité de l'espace



Olivier SANGUY

Responsable actualités spatiales à la Cité de l'espace

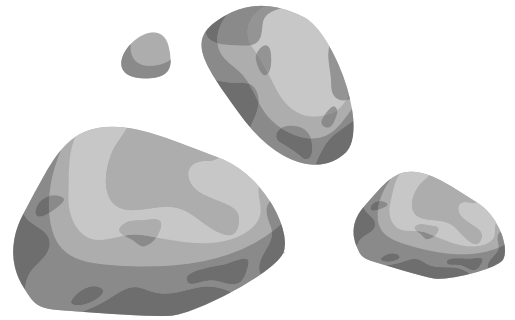
« L'actualité spatiale est foisonnante et les avancées scientifiques sont passionnantes à décrypter et à partager avec le plus grand nombre. À travers ses médiateurs et animateurs scientifiques, la Cité de l'espace relaie en permanence les temps forts de l'activité spatiale au cœur de ses expositions, sur son site internet et ses réseaux sociaux et à travers ses événements. La Cité de l'espace a pour vocation d'expliquer au public et à la presse les avancées spatiales, de permettre à chacun de vivre en direct des grands moments spatiaux et de rencontrer les acteurs du spatial venus expliquer leur rôle et les missions en cours. »

L'équipe actualités spatiales de la Cité de l'espace, **Olivier Sanguy** et **Benjamin Peter**, est à la disposition des journalistes pour rendre accessibles les avancées spatiales.

Pour toute mise en relation **contactez Florence Seroussi**, à la page contact presse plus loin.

Pour consulter les ressources de la Cité de l'espace, accessibles 24h/24 :

<http://www.cite-espace.com/nos-ressources/>



Menu | FR | Ouvert de 10h à 18h | BILLETS & SÉJOURS | MON COMPTE

Accueil > La Cité de l'espace en ligne

La Cité de l'espace en ligne

Découvrez l'espace autrement avec les ressources de la Cité de l'espace.

Actualités spatiales

TOUTES LES ACTUALITÉS

- Le 13 février 2024 | LUNE | IM-1 : une nouvelle mission privée vers la Lune
- Le 15 février 2024 | LUNE | Artemis II et III en 2025 et 2026
- Le 12 février 2024 | ASTRONOMIE | Un océan sous la glace de Mimas
- Le 09 février 2024 | VOLS-HABITÉS | Ax-3 de retour sur Terre
- Le 07 février 2024 | EXPLORATION | Licencements au JPL
- Le 06 février 2024 | SATÉLLITE | PACE: le satellite qui va surveiller les nuages et les océans

Gérer le consentement

CONTACT PRESSE

[Twitter](#) - [LinkedIn](#) - [Facebook](#) - [Instagram](#)

Florence Seroussi

Port. +33 (0)6.08.96.96.50

Tel. +33 (0)5.62.71.56.46

f.seroussi@semeccel.com

@florencseroussi

Ressources



[Site internet](#)

[Espace presse](#)

[Photothèque](#)

Et toutes les actualités spatiales et ressources utiles ici :
<https://www.cite-espace.com/actualites-spatiales/>

Crédits photos :
Manuel Huynh, Pierre Carton, Laurent Garcia, NASA, ESA

Cité de l'espace, Avenue Jean Gonord, 31 506 Toulouse cedex 5, France