

FRÉQUENTATION, INVESTISSEMENT, INNOVATION

Quelle est la recette du succès de la Cité de l'espace ?

À l'heure des fake news et du scepticisme d'une partie de la population et notamment des jeunes pour les sciences, la Cité de l'espace, site majeur en Europe en matière de diffusion de la culture spatiale et astronomique auprès du grand public, s'affirme comme un lieu reconnu et apprécié pour la qualité et la fiabilité de sa médiation avec une fréquentation toujours plus importante. Avec 423.000 visiteurs accueillis en 2022 - un nouveau record, la Cité de l'espace séduit un public de plus en plus large. Son succès repose sur un positionnement solide, établi il y a plus de 10 ans par son Directeur général, Jean Baptiste Desbois : permettre à tous les curieux, enfants comme adultes de découvrir, de s'étonner et de comprendre l'exploration spatiale sous toutes ses formes. Ainsi, grâce à une médiation originale basée sur l'expérience et une offre d'expositions immersives, d'ateliers et de spectacles sans cesse renouvelée pour être en phase avec l'actualité spatiale, la Cité de l'espace est parvenue, au fil des années, à attirer des visiteurs venus de tous horizons (France, Europe et international) et à être reconnue par les acteurs internationaux du secteur. Véritable caisse de résonance de l'activité spatiale à destination du grand public, la Cité de l'espace a bâti son succès sur sa capacité à rendre l'espace accessible et vivant. La Cité de l'espace propose depuis toujours à son public d'être acteur de ses découvertes et d'expérimenter ce qui se joue actuellement dans l'espace.

Une année record de fréquentation, une progression constante depuis 10 ans

Site référent en Europe en matière de diffusion de la culture spatiale et astronomique auprès du grand public, la Cité de l'espace fête, cette année encore, un nouveau record de fréquentation. Ainsi, avec +4% de visiteurs en 2022 (423.000 en 2022 contre 408.000 en 2019), la Cité de l'espace poursuit son développement et attire tous les ans de nouveaux visiteurs majoritairement français et européens (Espagne, Italie, Allemagne, Angleterre, Belgique). Ces chiffres témoignent de la qualité du positionnement de la Cité de l'espace qui, il y a plus de 10 ans, faisait le pari osé de créer une offre capable de partager l'actualité spatiale et astronomique en temps réel au grand public à travers des expositions, ateliers et animations expérientiels et sans cesse renouvelés. Le résultat ? Une fréquentation qui a augmenté de 55% en 10 ans (270.000 visiteurs en 2011).



“La Cité de l'espace est née d'une ambition : être la vitrine vivante des activités spatiales françaises, européennes et internationales auprès du grand public. Depuis lors, nous n'avons fait que renforcer nos relations avec les acteurs du secteur pour créer des expositions, animations et ateliers directement basés sur l'actualité du moment. Autre clé du succès de la Cité de l'espace : permettre aux visiteurs de découvrir l'espace et l'astronomie autour d'expériences immersives dont ils sont les acteurs. Ainsi, grâce à une médiation originale, petits et grands apprennent en expérimentant et en découvrant des objets réels ou réalistes”, explique Jean Baptiste Desbois, Directeur général de la Cité de l'espace

Décrypter “la science en marche” et sensibiliser les visiteurs au sens critique

La Cité de l'espace est engagée à rendre la culture spatiale et astronomique accessible à tous. Pour y parvenir, elle dispose d'une équipe de concepteurs en interne qui imagine, conçoit, fabrique et actualise en continu l'ensemble des expositions, animations et ateliers du site. En lien permanent avec les grands acteurs du secteur (CNES, ESA, AIRBUS, THALES, les laboratoires comme l'IRAP, ...), ses muséographes s'appuient sur des experts pour assurer la véracité de l'ensemble de ses supports et médiations. L'objectif : décrypter le monde d'aujourd'hui via le prisme de l'exploration spatiale, apporter les clés de compréhension dans un univers envahi par les fake news et inciter les visiteurs à développer leur sens critique. Et pour cause, à l'heure où les plus jeunes se désintéressent des sciences

et qu'un sur trois juge "possible que la Terre soit plate et non ronde comme on nous le dit à l'école" ([source IFOP](#)), il est primordial pour les sites de culture scientifique tels que la **Cité de l'espace** de proposer des expositions, animations et ateliers adaptés à chaque âge, conçus avec du **contenu vérifié et capables de susciter la curiosité** de tous pour les sciences.



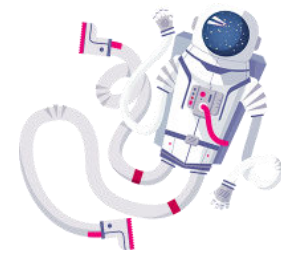
Comme l'explique explique **Claudie Haigneré**, Astronaute et Marraine de la Cité de l'espace. "Les grands projets spatiaux ont besoin d'être compris et portés par les citoyens [...]. Aujourd'hui, il n'est plus question de transmettre les savoirs de manière verticale comme pouvaient le faire les musées et centres scientifiques du siècle précédent. La **Cité de l'espace** a su prendre ce virage en proposant une médiation de qualité qui réussit le pari de la transmission par la contextualisation, l'immersion et l'expérimentation. Le public, quel que soit son âge, est acteur de sa visite. La **Cité de l'espace** capitalise sur les caractéristiques époustouflantes du spatial pour susciter l'intérêt et emporter les visiteurs toujours plus loin dans les savoirs. C'est à mon sens la meilleure manière aujourd'hui de sensibiliser et d'attirer vers les sciences et l'ingénierie les nouvelles générations ».

Des offres renouvelées en permanence pour répondre aux interrogations des visiteurs sur l'actualité spatiale et astronomique

Les liens étroits noués avec la communauté spatiale permettent à la **Cité de l'espace** de créer des contenus vérifiés, authentiques et en lien avec ce qui se joue actuellement dans l'espace.



Ainsi, régulièrement, la **Cité de l'espace** propose de nouveaux investissements structurants tels que le **Terrain Martien**, véritable reconstitution d'un sol martien sur lequel évoluent deux répliques en taille réelle des rovers actuellement présents sur la planète rouge (Perseverance et Zhurong). Grâce à une animation originale "**Les rovers entrent en scène !**", les visiteurs découvrent le rôle de ces drôles d'engins, leur fonctionnement et leur mission pour mieux comprendre l'engagement des agences spatiales dans ces recherches fondamentales et les apports que cela pourrait apporter à notre planète.



De la même manière, la **Cité de l'espace** lançait en 2022 à l'occasion de la campagne officielle de recrutement des astronautes européens de l'ESA, un atelier participatif conçu en partenariat avec l'Agence spatiale européenne (ESA) dans lequel les visiteurs peuvent s'imaginer dans la peau d'un candidat astronaute. L'objectif : leur permettre d'expérimenter et de comprendre les critères sur lesquels sont choisis les astronautes actuels tels que Thomas Pesquet ou Sophie Adenot.

Et pour partager avec le grand public les grands moments du calendrier spatial et astronomique, la **Cité de l'espace** organise de nombreux rendez-vous, en direct, tout au long de l'année en compagnie de l'équipe d'animation de la Cité de l'espace, d'experts spatiaux, d'astronautes, d'astrophysiciens qui font vivre, décryptent et expliquent de manière accessible l'événement qui est en train de se dérouler, comme par exemple un lancement de mission habitée ou un lancement de sonde d'exploration ou la réception des premières images d'un télescope spatial etc. Des moments riches en émotion pour tous.

Des visiteurs conquis et qui reviennent

La **Cité de l'espace** est devenue au fil des années **une véritable destination** pour les familles en quête **d'escapades apprenantes** le temps d'une journée de découverte ou même d'un week-end. Située à Toulouse, capitale européenne du spatial et 4eme ville la plus touristique de France, la Cité de l'espace propose une nouvelle

manière d'accéder à la culture. Ses questionnaires de satisfaction témoignent de son attrait et de la qualité de son accueil. Cette année 2022 la Cité de l'espace a atteint le score de 8,12/10, légèrement supérieur à la moyenne constatée sur un large panel d'autres sites culturels et de loisirs français (Référentiel SATIS by QUALIMETRIE). Ce sont les visiteurs de la **Cité de l'espace** qui en parlent le mieux « *Les expositions sont vraiment intéressantes et on en apprend beaucoup - Aussi divertissant avec les animations qu'instructif* »

Mais la Cité de l'espace, c'est aussi...

- > Un lieu qui entretient des liens étroits avec l'Éducation Nationale pour concevoir et proposer de multiples offres d'accueils scolaires : ateliers scolaires, visites à thème, projets annuels et multi classes (Congrès scientifique des enfants, Défis Robots Martiens etc). La Cité de l'espace est devenue au fil du temps un lieu d'expérimentation pour l'Éducation Nationale. La Cité de l'espace reçoit chaque année, 50 000 scolaires.
- > Un acteur reconnu par la communauté spatiale internationale : la Cité de l'espace est soutenue dans ses productions d'expositions et ateliers par le CNES, l'ESA ... Elle a fondé et anime le comité international des musées spatiaux de l'IAF (la fédération astronautique internationale) et co-anime le Space Group du réseau ESCITE des Musées scientifiques européens aux côtés de l'ESA
- > Un savoir-faire reconnu avec la commercialisation d'expositions itinérantes à travers l'Europe
- > Un centre de séminaires et de congrès avec de multiples possibilités de conception d'événements, de la location de salles de réunion, espaces de conférence, etc.
- > La Cité de l'espace accompagne, via des missions d'ingénierie, d'autres établissements dans la création ou la rénovation de lieux de culture scientifique, la conception d'expositions, de programmes éducatifs...


INFORMATIONS PRATIQUES

- **Où ? Cité de l'espace** Avenue Jean Gonord à Toulouse
- **Quand ? toute l'année** De février à fin décembre
- **Site Internet ?** www.cite-espace.com

À PROPOS DE LA CITÉ DE L'ESPACE ET DE LA SEMECCEL

*Susciter la curiosité, donner l'envie d'en savoir plus, créer des vocations scientifiques, rendre l'espace, l'astronomie et la culture scientifique accessibles à tous, tels sont les enjeux de la Cité de l'espace. Site le plus important en Europe en matière de diffusion de la culture spatiale et astronomique auprès du grand public, la **Cité de l'espace est un équipement de Toulouse Métropole**, ouvert en 1997 à l'initiative de la Mairie de Toulouse, avec le soutien de la Région Occitanie Pyrénées-Méditerranée, de ses cofondateurs le CNES, Airbus Defence and Space, Météo-France, le Ministère de l'Éducation Nationale, rejoints par Thales Alenia Space, la Caisse des Dépôts et Consignations, la Caisse d'Épargne de Midi-Pyrénées ainsi que : l'ESA, Canopé, l'Université TOULOUSE III Paul-Sabatier, le CNRS, l'OMP, l'IRAP, Safran et l'Onera. La Cité de l'espace est soutenue cette année 2022 dans ses développements d'exposition et événements par ses partenaires officiels MGEN, Banque Populaire Occitane, Comat et Kinéis.*

Contacts presse

Florence SEROUSSI
Port. 06 08 96 96 50
Tel. 05 62 71 56 46
f.seroussi@semeccel.com
 [@florencseroussi](https://twitter.com/florencseroussi)

Nils BARBA
Port. 07 62 94 11 29
Tel. 05 62 71 56 44
n.barba@semeccel.com
 [@nilsbarba](https://twitter.com/@nilsbarba)

Ressources



 [Site internet](http://www.cite-espace.com)

 [Espace presse](#)

 [Photothèque](#)